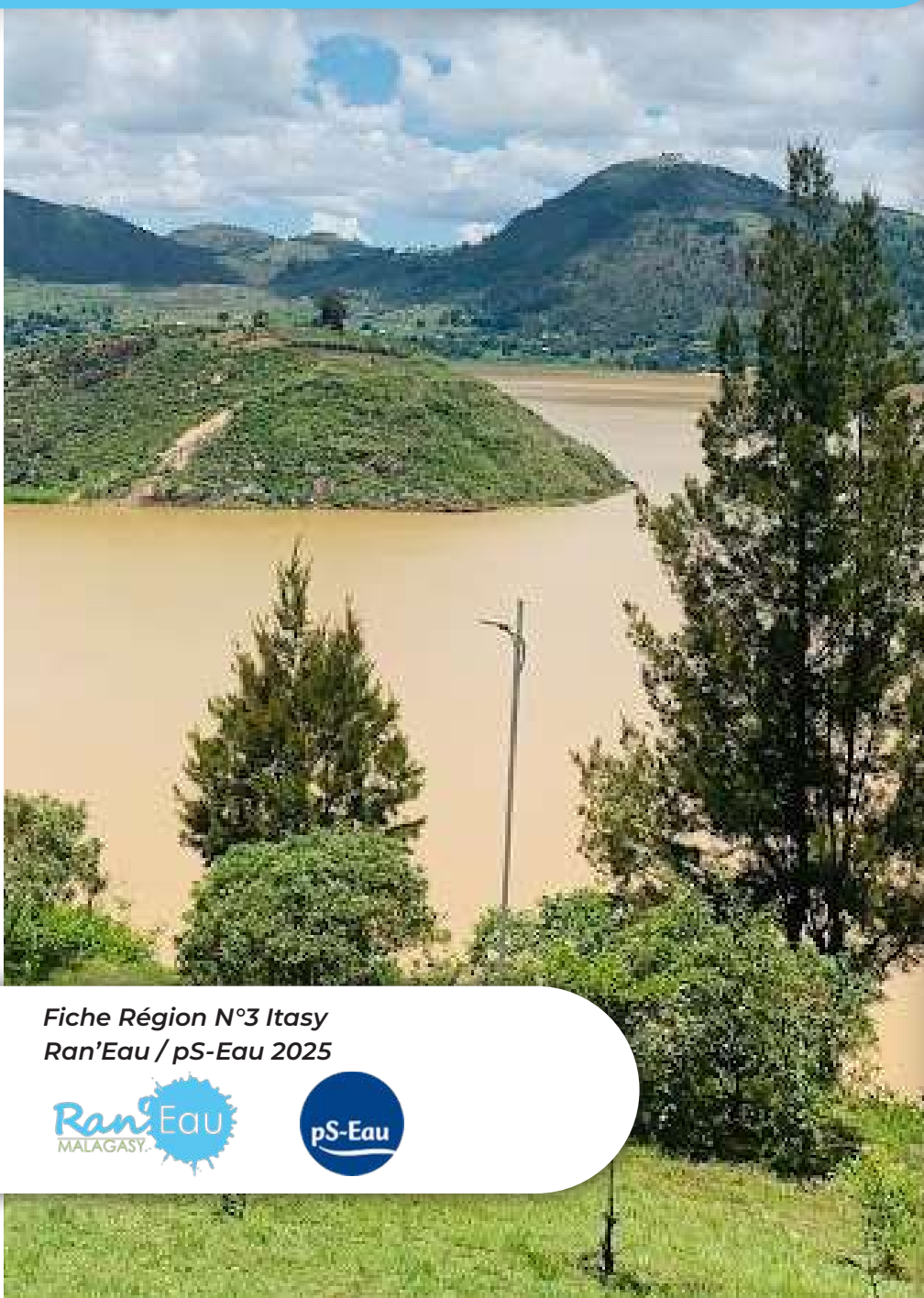


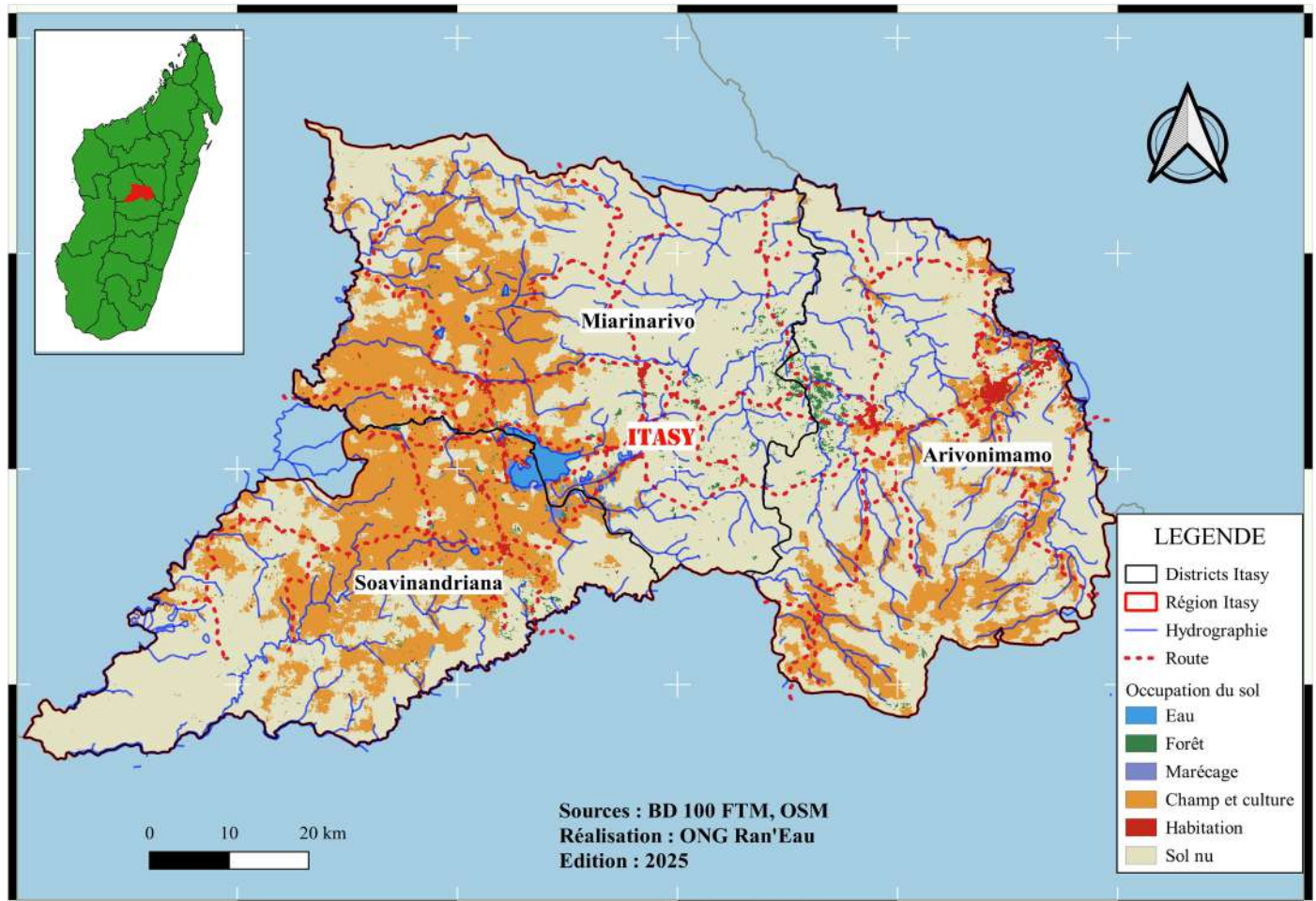
Fiche Région **ITASY**



*Fiche Région N°3 Itasy
Ran'Eau / pS-Eau 2025*



Carte de la Région



Contexte Général

I-1 / MONOGRAPHIE DE LA RÉGION ITASY

Cadre physique et administratif :

- Chef lieu de la Région : Miarinarivo
- Limite administrative : Analamanga (au Nord Est), Bongolava (Ouest), Vakinankaratra (Sud et Sud Est)
- Composée de 3 districts : Miarinarivo, Arivonimamo, Soavinandriana
- Nombre de communes : 51

Superficie :

- 6 579 km².

Coordonnées géographiques :

- Latitudes 18°30' et 19°30' Sud ;
- Longitudes 46°30' et 47°30' Est.

Démographie :

- Population : 897 962 (RGPH3, 2018)

Répartition démographique de la population par district de la région Itasy

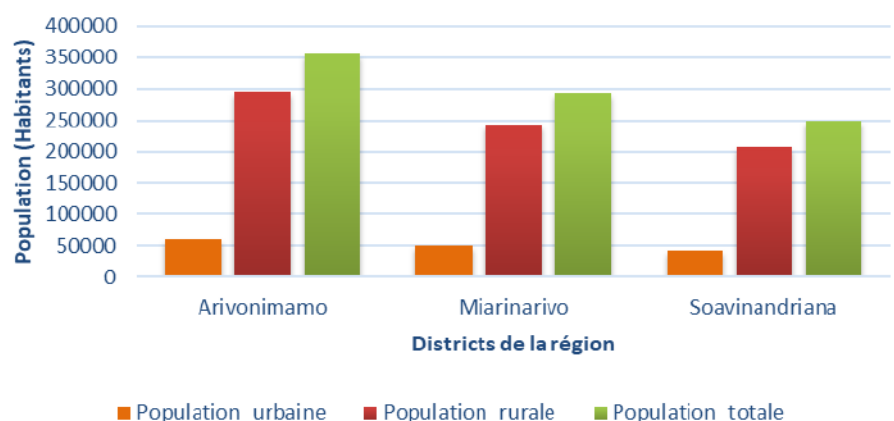


Figure 1: Répartition démographique de la population par district de la Région Itasy
Source : Ran'Eau, 2025 adaptée des données RGPH 3 2018, de l'Instat Madagascar

Climat :

- La Région Itasy présente un climat tropical tempéré par l'altitude, de type subhumide, avec une saison des pluies de novembre à mars et une saison sèche de mai à octobre. Les précipitations annuelles varient entre 1 000 et 1 500 mm, et la température moyenne est d'environ 20 °C, oscillant entre 16 °C en hiver et 23 °C en été.

Economie :

- L'économie de la Région Itasy repose sur l'agriculture diversifiée (riz, maïs, légumes), l'élevage et la rizi-pisciculture, complétées par l'artisanat, la transformation agroalimentaire et le tourisme écologique autour du lac Itasy et d'Ampefy.

I-2/ TAUX D'ACCÈS À L'EAU ET À L'ASSAINISSEMENT EN MILIEU RURAL ET EN MILIEU URBAIN DANS LA RÉGION

TAUX D'ACCÈS	EAU	ASSAINISSEMENT
Milieu rural (%)	80,70%	65,60%
Milieu urbain (%)	52%	57,50%
Ensemble (%)	54,80%	47,10%

Tableau 1 : Taux d'accès à l'eau et à l'assainissement dans la Région Itasy
Source : SE&AM, 2024

I-3/ OBJECTIFS À ATTEINDRE POUR L'ACCÈS UNIVERSEL À L'EAU ET À L'ASSAINISSEMENT (ODD 6)



Figure 2 : Taux d'accès à l'eau dans la Région Itasy, de 2019 à 2030
Source : SE&AM, 2024



Figure 3 : Taux d'accès à l'assainissement de base dans la Région Itasy, de 2019 à 2030
Source : SE&AM, 2024

Les enjeux de l'eau, de l'assainissement et de l'hygiène

II-1 / RESSOURCES EN EAU

Les principaux types de ressources en Eau

- Eaux de surfaces : lac, rivières, fleuves
- Eaux souterraines : nappes

Les points d'eau dans la Région

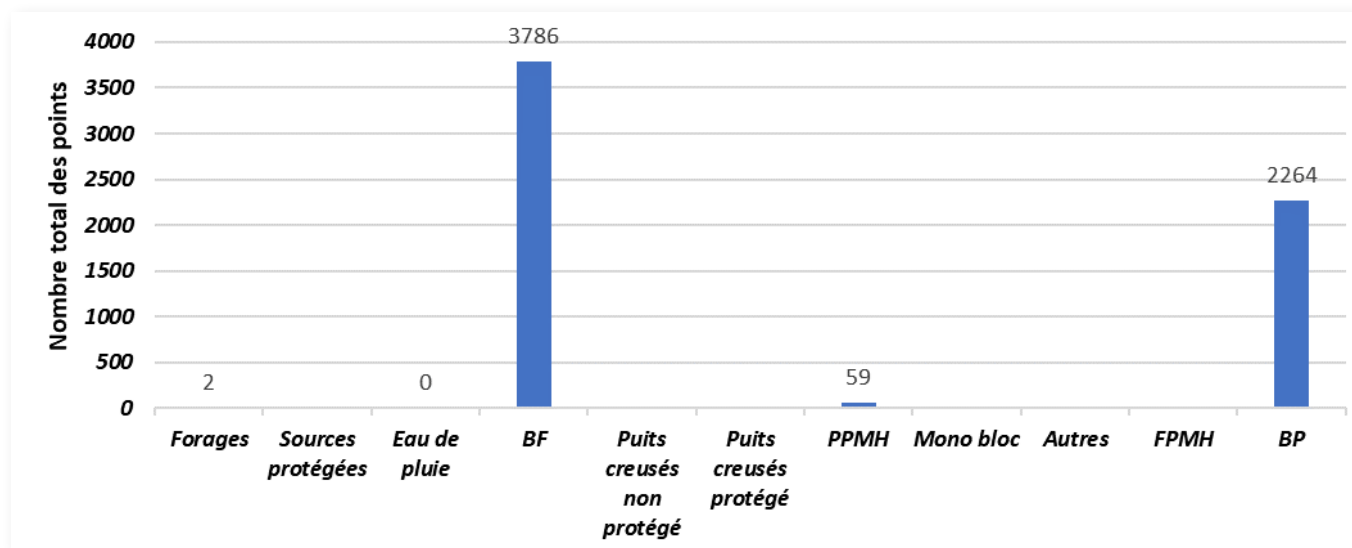


Figure 4 : Les types de points d'eau dans la Région Itasy
Source : Ran'Eau (2025), adaptée des données du SE&AM (2024)

Répartition des points d'eau par district dans la Région

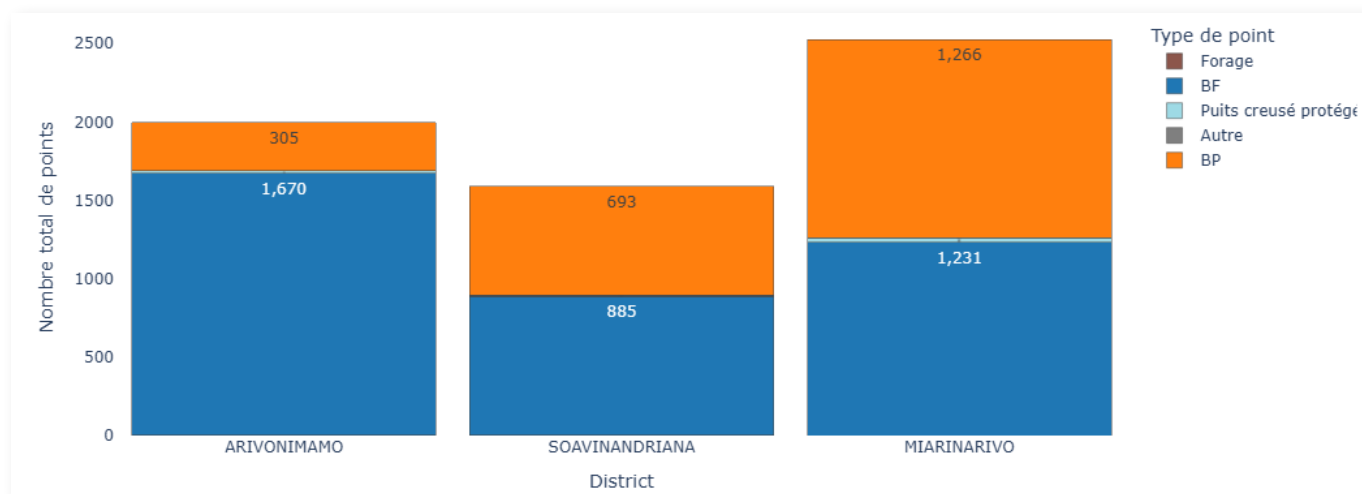


Figure 5 : Répartition des types d'infrastructures par district dans la Région Itasy
Source : SE&AM (2024)

Répartition des points d'eau par district dans la Région

- La majorité des points d'eau en Itasy relève de la gestion communautaire. Néanmoins, la JIRAMA gère le service d'eau dans les villes de Miarinarivo et Soavinandriana. Pour les autres villes, la gestion à Arivonimamo est en régie et par un gestionnaire privé (Sandandrano) à Ampefy.

II-2 / LES SERVICES EN EAU, ASSAINISSEMENT ET HYGIÈNE

Les services en Eau

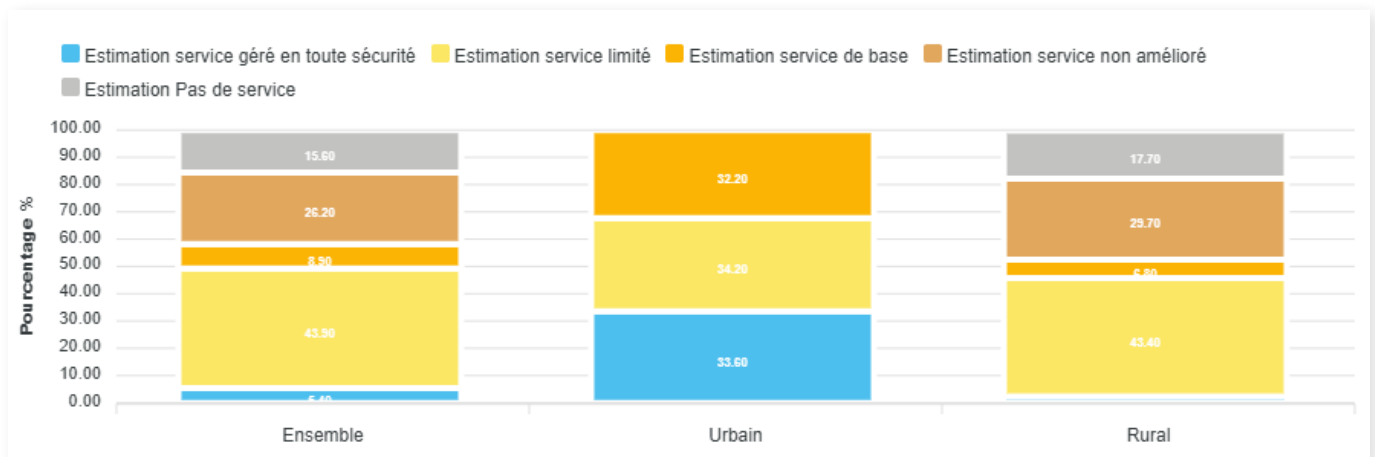


Figure 6 : Situation du niveau de service d'AEP dans la Région Itasy
Source : SE&AM (2024)

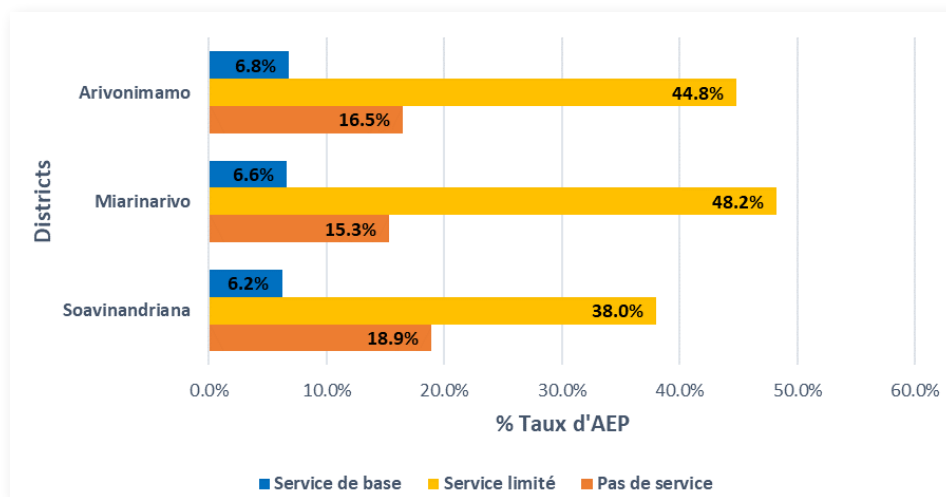


Figure 7 : Taux d'AEP par district dans la Région Itasy
Source : Ran'Eau(2025), adaptée des données SE&AM 2024

Les services en Assainissement

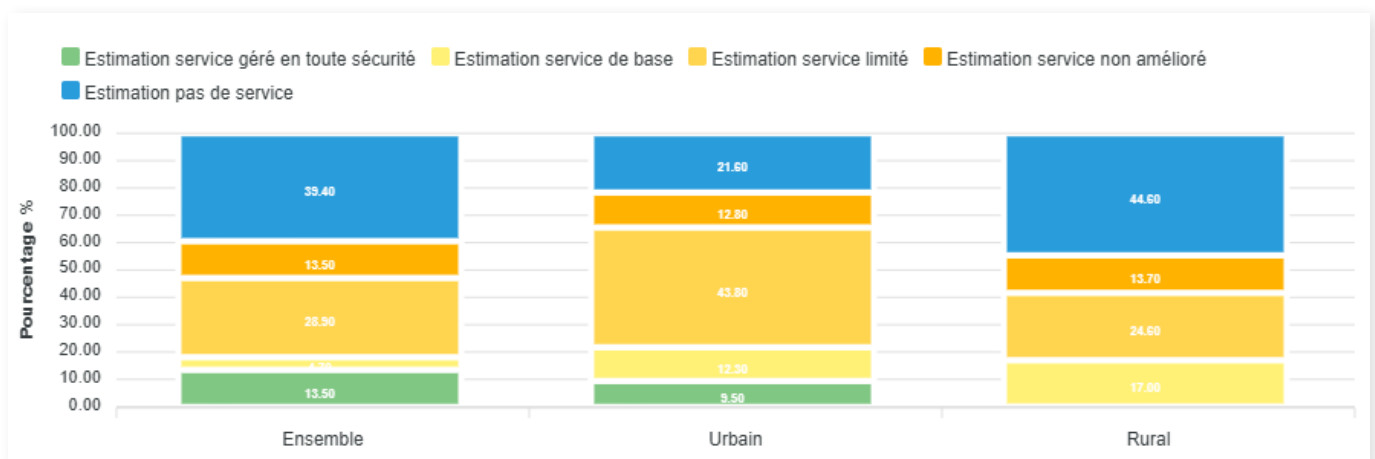


Figure 8 : Situation du niveau de service d'assainissement dans la Région Itasy
Source : Ran'Eau(2025), adaptée des données SE&AM 2024

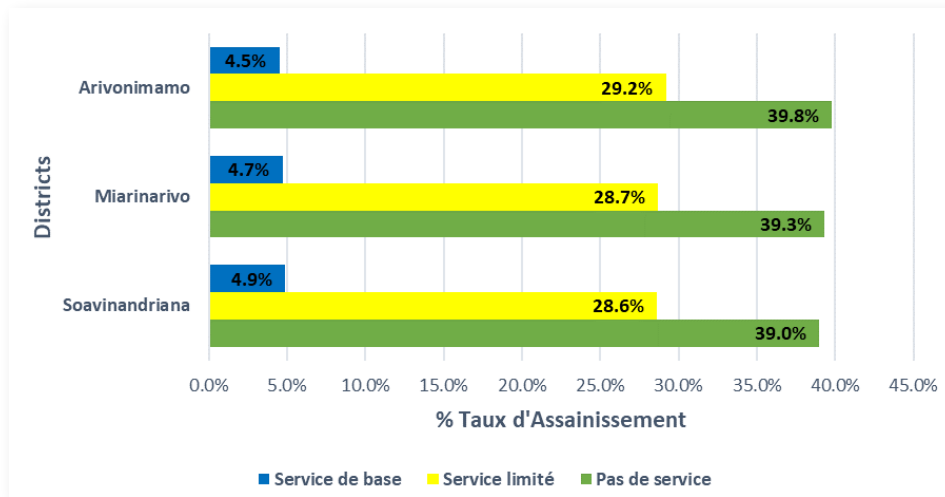


Figure 9 : Taux d'assainissement par district dans la Région Itasy
Source : Ran'Eau(2025), adaptée des données SE&AM 2024

Les services en hygiène

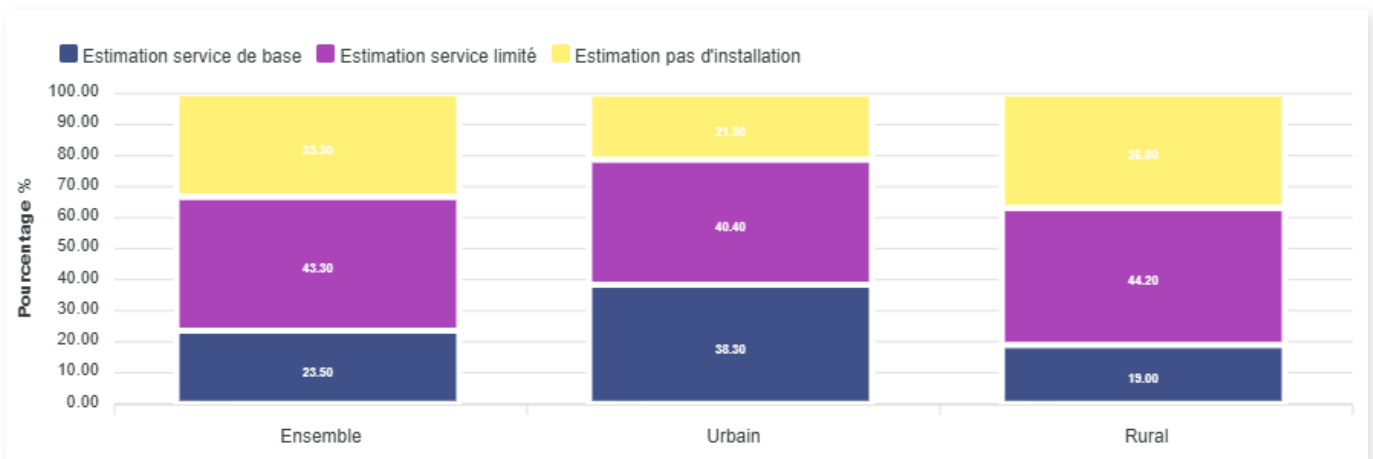


Figure 10 : Situation du niveau de service d'hygiène dans la Région Itasy
Source : SE&AM (2024)

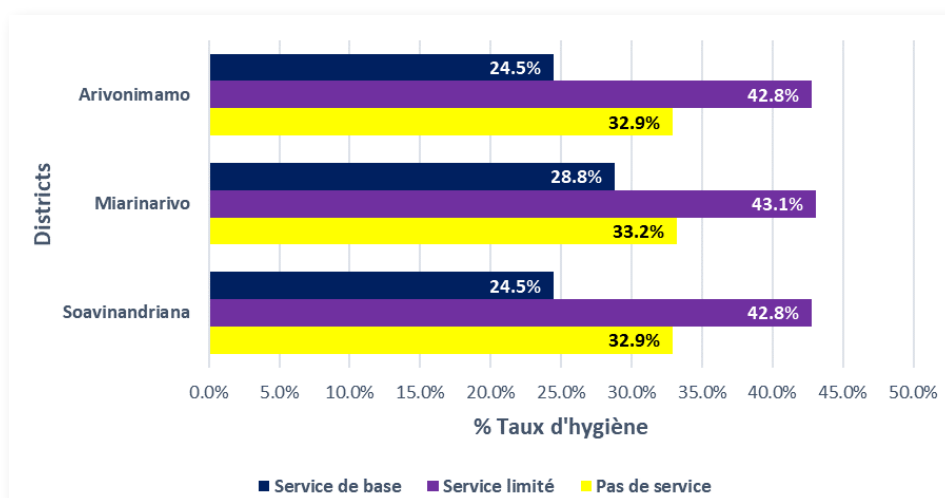


Figure 11 : Taux de service en Hygiène par district dans la Région Itasy 2024
Source : Ran'Eau(2025), adaptée des données SE&AM 2024

La GIRE dans la Région Itasy

III-1 / DÉFINITION DE LA GIRE

La Gestion Intégrée des Ressources en Eau est un processus qui favorise le développement et la gestion coordonnée des ressources en eau, du sol et des ressources associées, permettant de maximiser les bénéfices économiques et sociaux, de façon équitable, sans compromettre la pérennité des écosystèmes vitaux.

III-2 / LE COMITÉ DE GESTION DU LAC ITASY (COGELI)

Le COGELI est une plateforme de concertation et de coordination dédiée à la gestion intégrée du lac Itasy et de son bassin versant. Son périmètre d'intervention couvre le bassin versant et la zone d'influence du lac Itasy, incluant les communes rurales d'Antanetibe, Antoby Est, Manazary, Ampary, Ampefy, Analavory, Dondona, Mandiavato, Miarinarivo II, ainsi que la commune urbaine de Soavinandriana.



◆ Rôle du COGELI

Assurer la concertation, la coordination et la médiation entre les acteurs institutionnels, les collectivités, les services techniques, les partenaires et les usagers pour la protection du lac Itasy et de son bassin versant, conduire la planification intégrée, le partage des connaissances, la communication, la sensibilisation et le plaidoyer en faveur d'une gestion durable des ressources en eau.

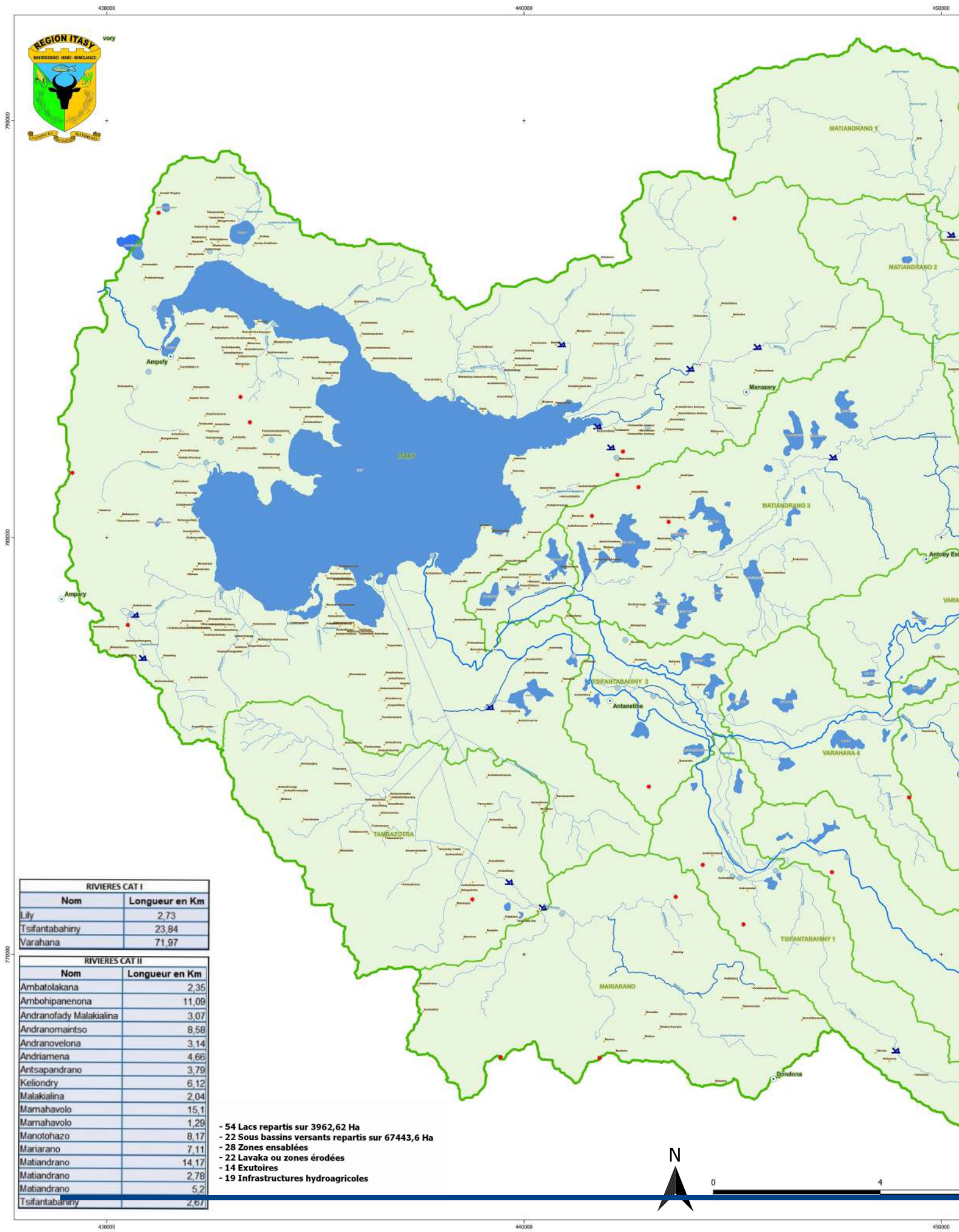
III-3 / ACTIONS MISES EN ŒUVRE EN MATIÈRE DE GIRE DANS LA RÉGION ITASY ET PRINCIPAUX ACTEURS IMPLIQUÉS

- ☑ **Ministère de l'Eau, de l'Assainissement et de l'Hygiène (MEAH) :** Appui à la gestion des eaux usées, notamment par la vulgarisation des textes réglementaires auprès des acteurs locaux.
- ☑ **Ministère de la Santé Publique / APDRA / ONG Initiative et Développement :** Lutte contre la bilharziose chez les populations riveraines notamment le contrôle des vecteurs, la promotion EAH et prise en charge des personnes infectées.
- ☑ **ONG Agrisud International :** Amélioration de la qualité et de la disponibilité de l'eau du lac via l'agriculture durable et l'agroécologie (sensibilisation, formation, reboisement, économies d'eau).
- ☑ **APDRA :** Protection des ressources halieutiques par la restauration des habitats, zones de fraye, rempoissonnement et régulation de la pêche.
- ☑ **Université de l'Itasy :** Renforcement des connaissances et appui au système d'information du COGELI à travers la recherche scientifique sur l'eau et le climat.
- ☑ **ONG Initiative Développement :** Appui à la maîtrise d'ouvrage communale en GIRE et EAH (planification, gestion financière et délégation de service de l'eau).

III-4 / ENJEUX ET PRIORITÉS DE LA GIRE DANS LA RÉGION ITASY

- ☑ **Etude sur la profondeur et la sédimentation au niveau du lac ainsi que sur les stratégies à adopter.**
- ☑ **Appui aux acteurs de la lutte contre la bilharziose : sensibilisation, éradication des vecteurs de transmission.**
- ☑ **Amélioration de l'accès à l'eau potable et à l'assainissement au niveau des communes et des bassins versants.**

Carte Hydrologique du bassin versant du Lac



RIVIERES CAT I	
Nom	Longueur en Km
Lily	2,73
Tsifantabihiny	23,84
Varahana	71,97

RIVIERES CAT II	
Nom	Longueur en Km
Ambatolakana	2,35
Ambohipanenona	11,09
Andranofady Malakialina	3,07
Andranomaintso	8,58
Andranovelona	3,14
Andriamena	4,66
Antsapandrano	3,79
Kelondry	6,12
Malakialina	2,04
Mamahavolo	15,1
Mamahavolo	1,29
Manotohazo	8,17
Mariarano	7,11
Matiandrano	14,17
Matiandrano	2,78
Matiandrano	5,2
Tsifantabihiny	2,67

- 54 Lacs repartis sur 3962,62 Ha
- 22 Sous bassins versants repartis sur 67443,6 Ha
- 28 Zones ensablées
- 22 Lavaka ou zones érodées
- 14 Exutoires
- 19 Infrastructures hydroagricoles



III-5 / CARACTÉRISTIQUES DES BASSINS VERSANTS ET DU LAC ITASY

Lac Itasy :

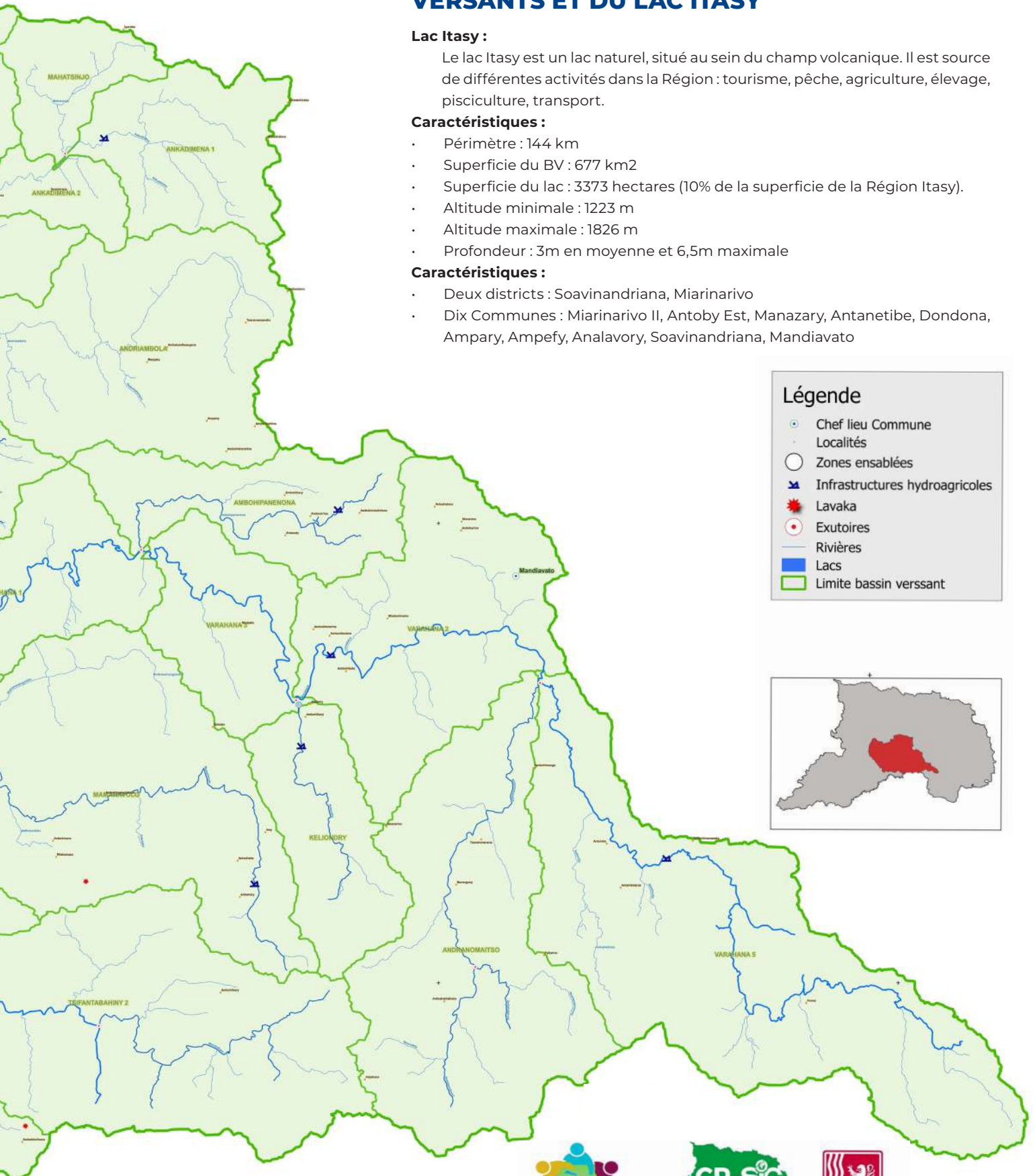
Le lac Itasy est un lac naturel, situé au sein du champ volcanique. Il est source de différentes activités dans la Région : tourisme, pêche, agriculture, élevage, pisciculture, transport.

Caractéristiques :

- Périmètre : 144 km
- Superficie du BV : 677 km²
- Superficie du lac : 3373 hectares (10% de la superficie de la Région Itasy).
- Altitude minimale : 1223 m
- Altitude maximale : 1826 m
- Profondeur : 3m en moyenne et 6,5m maximale

Caractéristiques :

- Deux districts : Soavinandriana, Miarinarivo
- Dix Communes : Miarinarivo II, Antoby Est, Manazary, Antanetibe, Dondona, Ampary, Ampefy, Analavory, Soavinandriana, Mandiavato



Légende

- Chef lieu Commune
- Localités
- Zones ensablées
- ✕ Infrastructures hydroagricoles
- ★ Lavaka
- Exutoires
- Rivières
- Lacs
- Limite bassin versant



Les principales problématiques

◆ Défis techniques

- Pérennisation insuffisante des infrastructures EAH, liée à la faible capacité d'entretien, de maintenance et de suivi technique, notamment dans les communes enclavées.
- Vulnérabilité des ressources en eau par rapport au tarissement des sources, érosion des sols, faible couverture forestière, sédimentation des bassins versants et besoins en solutions techniques.
- Enclavement des zones rurales, limitant l'accès aux infrastructures AEP.

◆ Défis institutionnels et de gouvernance

- Gouvernance locale fragile : maîtrise d'ouvrage communale encore limitée, structures locales peu opérationnelles, coordination insuffisante entre communes, services techniques et acteurs territoriaux.
- Encadrement et organisation insuffisants des services EAH : responsabilités floues, modes de gestion non stabilisés, manque de système de rapportage fiable et faible mobilisation de la dynamique locale.

◆ Défis financiers et économiques

- Faible mobilisation des financements pour la maintenance, le renouvellement et l'extension des ouvrages, combinée à une faible capacité économique des communes.
- Insuffisance de partenaires techniques et financiers (PTF) intervenant dans la Région, limitant les opportunités d'investissement pour améliorer l'accès à l'eau potable et développer les services d'assainissement.

◆ Défis sociaux

- Adoption limitée des bonnes pratiques d'hygiène et d'assainissement, freinée par des tabous, des normes socioculturelles et le manque d'acteurs locaux pour les actions de sensibilisation et d'accompagnement.
- Faible appropriation communautaire dans la gestion et l'entretien des ouvrages : participation irrégulière, sensibilisation limitée sur la protection des ressources en eau et faible engagement dans les dispositifs communautaires.

Cadre juridique et institutionnel

Acteurs du secteur

V-1 / INSTITUTIONS PUBLIQUES ET LEURS RÔLES

◆ La Direction Régionale de l'Eau, de l'Assainissement et de l'Hygiène (DREAH) en Région Itasy

- **Localisation :** Mangarivotra, Antanambao Nord, Miarinarivo.
- **Rôles principaux :**
 - + Coordination et planification : coordination des interventions des partenaires, contribution au plan Régional de développement dans le secteur EAH ;
 - + Appui technique et régulation : rôle de maître d'ouvrage délégué (MOD), application des textes réglementaires, formation des comités de gestion et soutien technique aux communes ;
 - + Gestion de la qualité de l'eau et suivi : veiller à la qualité de l'eau destinée à la consommation humaine et au respect du code de l'eau ;
 - + Sensibilisation et éducation citoyenne : promotion du changement de comportement, bonnes pratiques d'hygiène et bien-être des populations ;
 - + Plaidoyer et mobilisation : mobilisation de l'État et des partenaires pour soutenir les projets EAH dans la Région.

Les communes

- Assurer la collaboration entre partenaires et l'État tout en jouant leur rôle de maître d'ouvrage ;
- Appuyer les comités de gestion des usagers pour la pérennisation des infrastructures ;
- Veiller à l'usage correct des latrines et douches hygiéniques selon l'échelle d'assainissement ;
- Mettre en place et suivre les STEAH et comités municipaux d'hygiène ;
- Organiser le nettoyage communautaire : FAOBE (hameaux/villages) et FAOKELY (ménages) ;
- Veiller à la protection du lac Itasy et les bassins versants : reboisement, entretien des plants et pépinières villageoises ;
- Développer et appliquer des règles locales pour préserver le lac et ses ressources dans les 10 communes.

La Jiro sy Rano Malagasy (JIRAMA)

- La JIRAMA opère dans les villes principales de la Région Itasy : Miarinarivo (968 abonnés, 29 BF), Soavinandriana (638 abonnés, 18 BF) et Analavory (314 abonnés, 26 BF) ;
- Assure la production et distribution d'eau potable : gère les réseaux d'adduction d'eau potable dans les principales villes et certaines zones urbaines, et intervient dans la maintenance des systèmes d'approvisionnement en eau potable ;
- Gestion des services publics d'eau : responsable de l'exploitation des services publics d'eau.

V-2/ ONG LOCALES ET INTERNATIONALES

- [Agrisud International](#), [ONG SAHI](#), [GRET](#), [Planète Urgence](#), [Initiative Développement](#), [Association Miarintsoa de Money For Madagascar \(MFM\)](#), [CICAFE](#).

V-3 / COOPERATIONS DECENTRALISEES

- La coopération décentralisée entre la [Région Nouvelle Aquitaine](#) et la [Région Itasy](#) ;
- La coopération entre les villes de [Billère](#) et de [Soavinandriana](#).

V-4 / PLATEFORME RÉGIONALE

- Le Comité de Gestion du Lac Itasy ([COGELI](#))

V-5/ UNIVERSITÉ DE L'ITASY

- [L'Université de l'Itasy](#) située à Soavinandriana, propose la mention Génie de l'Eau, une formation axée sur l'eau potable, l'assainissement, la gestion des ressources en eau et les enjeux climatiques.

Il convient de souligner que la liste des acteurs du secteur présentée dans cette fiche Région ne saurait être considérée comme exhaustive. Vos retours sont les bienvenus afin d'enrichir et actualiser cette base de données.

Projets en cours

Projet Eau Ici et là-Bas - Phase 4 :

- Durée : 2026-2027
- Lieu : Commune Urbaine de Soavinandriana
- Objectifs du projet :
 - ▶ Développer et pérenniser l'accès à l'eau l'assainissement et l'hygiène pour les habitants de Soavinandriana (travaux de réhabilitation des réseaux d'adduction d'eau dans deux fokontany, suivi de la gestion des points d'eau) ;
 - ▶ Éducation à la Citoyenneté et à la Solidarité Internationale (ECSI) : actions de sensibilisation autour des Objectifs de Développement Durable (ODD) et de l'interculturalité ;
 - ▶ Partenariats et mobilités : organisation de mobilités croisées à travers des visites-échanges réunissant élus, agents et enseignants des deux collectivités.

Financé par : [L'Agence de l'eau Adour-Garonne](#), la [Région Nouvelle Aquitaine](#), le Ministère de l'Europe et des Affaires Étrangères et la ville de Billère

Mis en œuvre par : La coopération entre les villes de [Billère - Soavinandriana](#).

Programme d'Appui à la Gouvernance Locale en Itasy – Phase 2 (PAGLI2) :

- Durée : 2023–2026 (3 ans) – phase finale prévue en 2026
- Lieu : Région Itasy
- Objectifs du projet :
 - ▶ Renforcer les espaces de gouvernance territoriale et de participation citoyenne pour favoriser des prises de décision concertées ;
 - ▶ Accompagner les communes et leurs intercommunalités dans la planification et la mise en œuvre du développement territorial, en intégrant la conscientisation des acteurs et l'élaboration de stratégies de résilience.

Financé par : [L'Agence Française de Développement \(AFD\)](#)

Mis en œuvre par : l'ONG [Initiative Développement](#).

Le Projet CICAPE (Centre d'Information, de Communication, d'Animation, de Formation et d'Éducation) : Accès à l'eau, hygiène et protection de l'environnement

- Durée : 2020-2028 (8 ans)
- Lieu : Commune rurale d'Ambatomanjaka, Région Itasy.
- Objectifs du projet :
 - ▶ Améliorer l'accès à l'eau potable, l'assainissement et l'hygiène ;
 - ▶ Promouvoir la protection de l'environnement et des pratiques durables avec implication communautaire.

Financé par : [Nouvelle Planète](#) (ONG suisse) et partenaires solidaires.

Mis en œuvre par : CICAPE

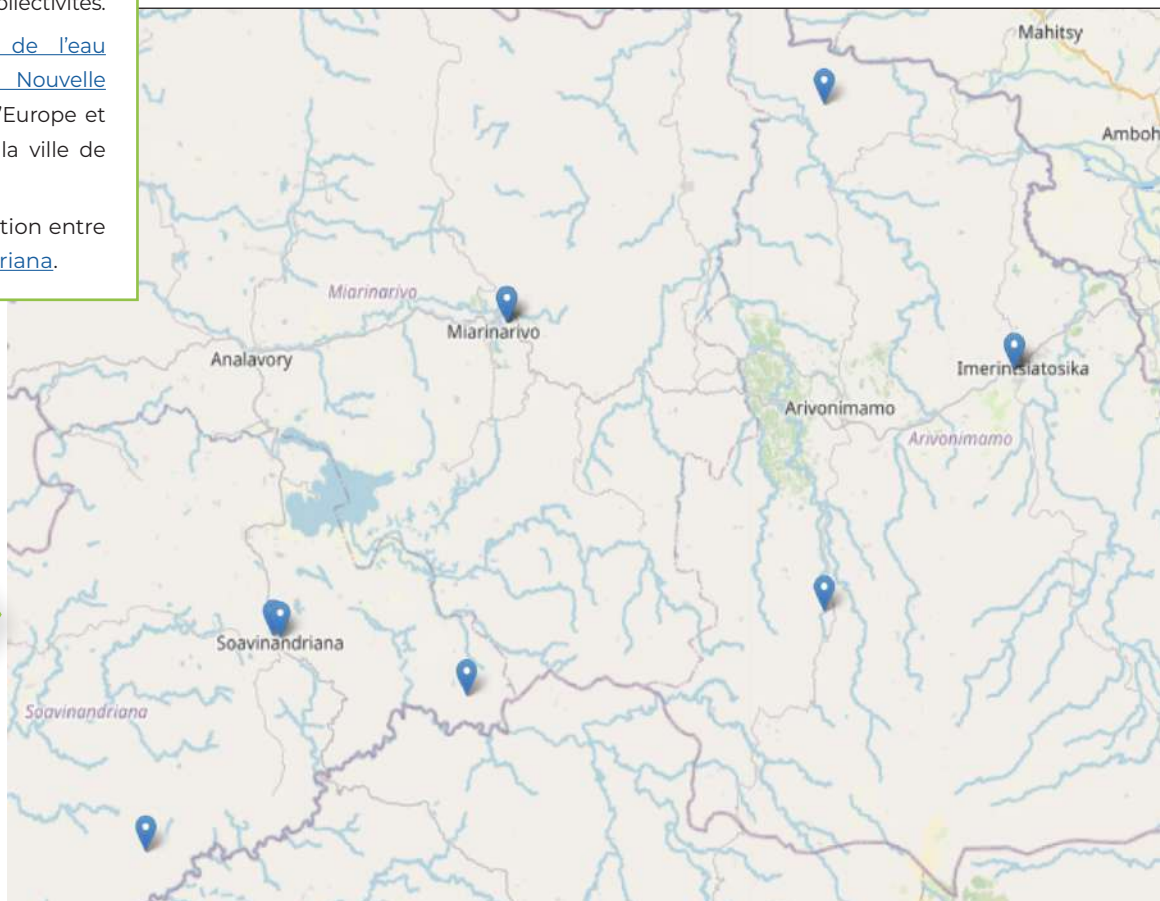


Figure 12 :
Les lieux d'implantation des actions Eau et Assainissement dans la Région depuis 2020.
Source : [Site web du Programme Solidarité Eau \(pS-Eau\)](#).

Il convient de souligner que tous les projets en cours dans la Région Itasy ne sont peut-être pas tous cités ici.

Stratégie et documents de cadrage

- Code de l'eau ;
- Politique Générale de l'Etat (PGE) ;
- Manuel de procédures pour la mise en place des projet eau et assainissement ;
- Monographie de la Région Itasy ;
- Politique Nationale de l'Eau, de l'Assainissement et de l'Hygiène ;
- Localisation des Objectifs de Développement Durable Rapport de consultation locale ;

Pour en savoir plus

- Projet d'appui à la GIRE- Lac Itasy ;
- Ateliers d'échanges entre les acteurs EAH de la Région Itasy et ceux de la Région Haute Matsiatra ;
- Compte-rendu - Rendez-Vous Technique Deux Expériences de Gestion Intégrée des Ressources en Eau en Itasy ;
- Newsletter de Ran'Eau- Mise en place d'une observatoire de l' EAH en Itasy ;
- Projet de mise en place d'une adduction d'eau gravitaire dans le village de Marovotry, commune rurale d'Ambatomanjaka, Région d'Itasy, Madagascar ;
- Projet de mise en place d'une adduction d'eau gravitaire dans le village de Ambodifarihy, commune rurale d'Ampary, Région d'Itasy, Madagascar ;
- Appui à la Gestion Intégrée des Ressources en Eau à Madagascar ;
- Programme d'Appui à la Gouvernance Locale en Itasy - phase 2 (PAGLI2) ;
- Bilan CDNG 2022 ;
- Bilan CDNG 2023 ;
- Compte-rendu de la rencontre Régionale des acteurs de l'EAH en Région Itasy ;

*Fiche Région Itasy
Ran'Eau / pS-Eau 2025*



Acronymes

- ✎ AEP : Adduction d'Eau Potable
- ✎ AFD : Agence Française de Développement
- ✎ APDRA : Association pour le Progrès et la Défense des Riziculteurs
- ✎ BV : Bassin Versant
- ✎ CDNG : Coopération Décentralisée Non Gouvernementale
- ✎ CICAPE : Centre d'Information, de Communication, d'Animation, de Formation et d'Éducation
- ✎ COGELI : Comité de Gestion du Lac Itasy
- ✎ DREAH : Direction Régionale de l'Eau, de l'Assainissement et de l'Hygiène
- ✎ EAH : Eau, Assainissement et Hygiène
- ✎ GIRE : Gestion Intégrée des Ressources en Eau
- ✎ JIRAMA : Jiro sy Rano Malagasy
- ✎ MEAH : Ministère de l'Eau, de l'Assainissement et de l'Hygiène
- ✎ MFM : Money For Madagascar
- ✎ MOD : Maître d'Ouvrage Délégué
- ✎ ODD : Objectifs de Développement Durable
- ✎ ONG : Organisation Non Gouvernementale
- ✎ PAGLI : Programme d'Appui à la Gouvernance Locale en Itasy
- ✎ PGE : Politique Générale de l'État
- ✎ PTF : Partenaires Techniques et Financiers
- ✎ RGPH : Recensement Général de la Population et de l'Habitat
- ✎ SE&AM : Système d'Information sur l'Eau et l'Assainissement à Madagascar
- ✎ STEAH : Service Technique de l'Eau, de l'Assainissement et de l'Hygiène

