



PROGRAMME D'AIDE POUR LE DEVELOPPEMENT ECONOMIQUE ET SOCIAL ONG DE DEVELOPPEMENT

SIEGE SOCIAL: TCHITCHAO (KARA).B. P. 22 (PYA) –TEL. 26 68 52 35
E-mail: lepades@yahoo.fr Site web: <https://www.lepades.org>

FORUM DE L'EAU ET DE L'ENVIRONNEMENT DU MONO

PRESENTATION DES ACTIVITES E DE L'ONG PADES



PLAN DE PRESENTATION

I- Introduction

II- Brève présentation du PADES

III- Expériences de PADES dans le domaine de l'eau

IV- La gestion du réseau d'adduction d'eau potable de Tchitchao

VI- Les difficultés rencontrées

VII- Conclusion

INTRODUCTION

Le Programme d'Aide pour le Développement Economique et Social (PADES) est une ONG de développement qui mobilise les moyens pour l'appui des communautés à la base. Il s'emploie à trouver des solutions concrètes et innovantes pour que sa cible puisse vivre dans un cadre de vie adéquat. Ainsi, pour relever les défis qu'il s'est assigné, il s'inspire des orientations nationales et internationales en l'occurrence le Plan National de Développement (PND) et les Objectif du Développement Durable (ODD).

Cette présentation retrace les activités menées dans le cadre de l'eau et ceux liées à la gestion du projet d'adduction d'eau potable et d'assainissement de Tchitchao

BREVE PRESENTATION DU PADES

IDENTITE



L'ONG PADES, créé le 22 décembre 1992 elle est reconnue comme une ONG de développement au Ministère du Plan et de l'Aménagement du Territoire le 14 mars 1994 sous le n° 020/MPAT. du 02 décembre 1993

Le logo du PADES

Adresse de l'ONG

Téléphone : 26 68 52 35 / 92 09 16 76/ 90 09 47 47

B.P. : 22 Pya

E-mail: lepades@yahoo.fr

Site web: www.lepades.org

notre slogan :

« l'environnement notre survie en dépends »

Le but du PADES est de renforcer les capacités techniques et économiques des populations cibles pour qu'elles s'approprient les actions de développement.

Il poursuit les objectifs suivants :

- Amener les populations à identifier les problèmes touchant au développement de leurs milieux,
- Appuyer et soutenir les projets communautaires et des organisations paysannes.

SITUATION GÉOGRAPHIQUE

Le siège de l'ONG PADES est situé dans le canton de Tchitchao à environ 10 Km au nord de la ville de Kara dans la commune Kozah 2, Région de la Kara.

EXPERIENCES DE PADES DANS LE DOMAINE DE L'EAU

Depuis 2002, le PADES travaille avec les partenaires techniques et financiers pour mettre en place des ouvrages d'eau et d'assainissement dans les villages.



Approches dans le domaine de eau- hygiène et assainissement

- - Recueil des demandes des communautés
- - Diagnostics participatifs
- - Etudes CAP
- - Montage des demandes
- - Recherche et soumission aux partenaires
- - Sensibilisations
- Formation à la gestion

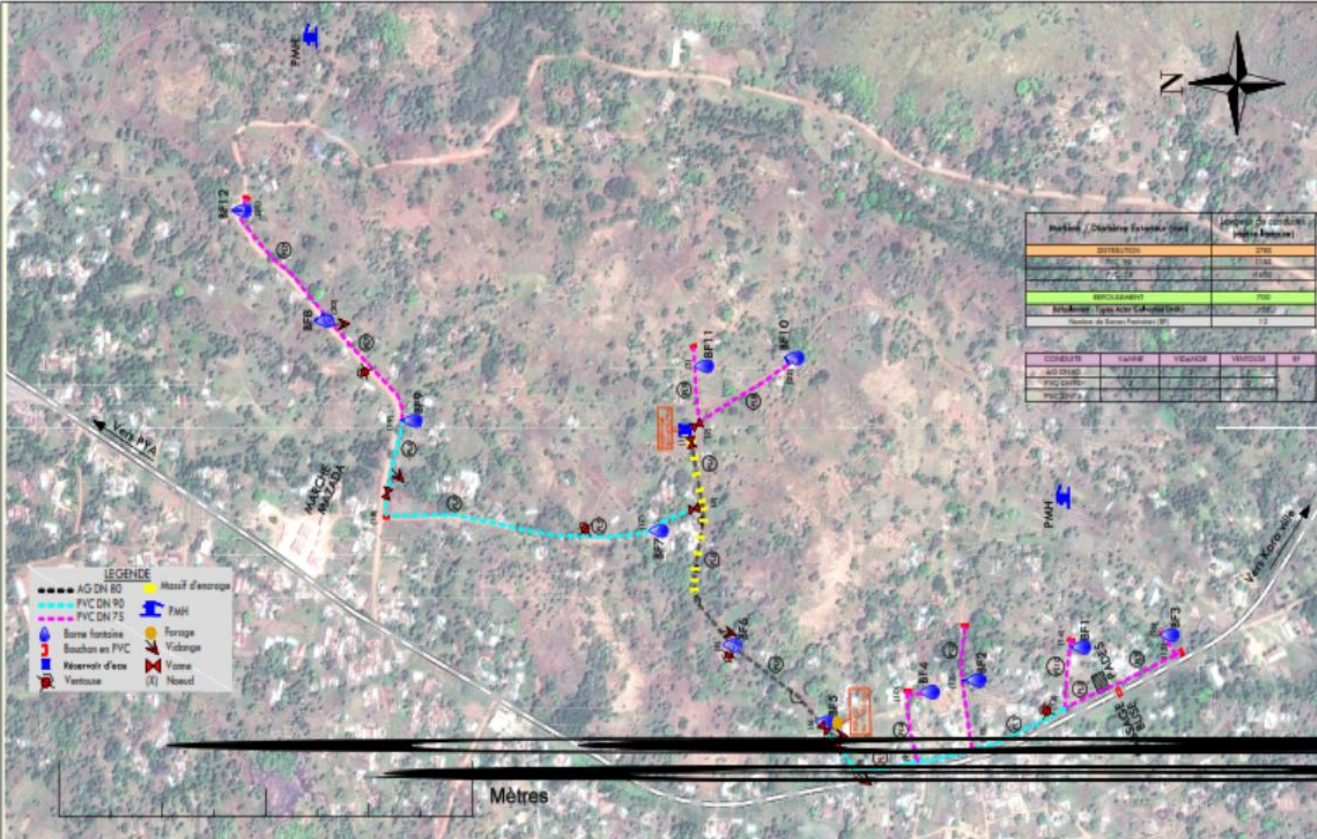
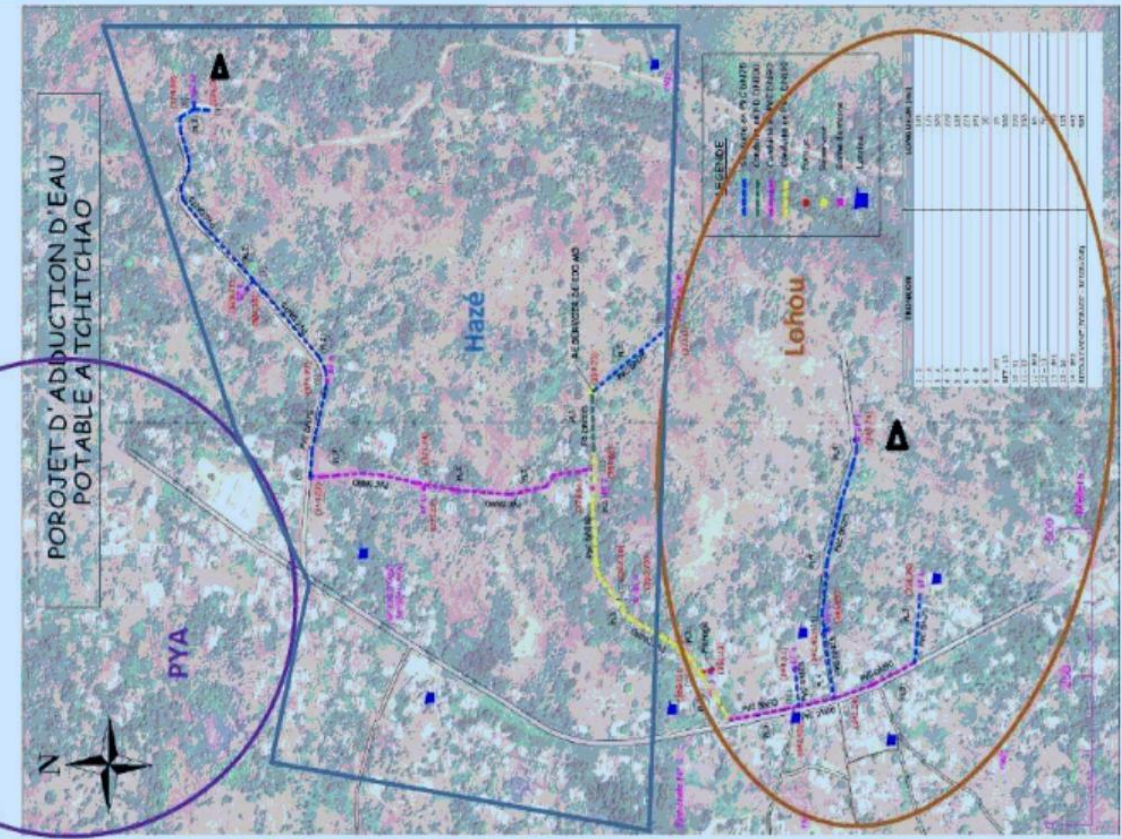
PROJET D'ADDUCTION D'EAU POTABLE ET ASSAINISSEMENT A TCHITCHAO: PHASE I



Financement



PROJET D'ADDUCTION D'EAU POTABLE A TCHITCHAO





Un château d'eau de 100m³



5 latrines publique



14 BF

DEUXIEME PHASE DU FINANCEMENT

Après la réalisation des travaux de la première phase, les discussions ont continué avec HSF pour une couverture totale du canton. Le principe étant acquis, une autre demande des cadres de la localité a été introduite au Projet d'Appui aux Populations Vulnérables de la présidence de la République qui a aussi obtenu un écho favorable. Les fonds de PAPV a permis la construction de 47 BF, 10 latrines dans les 3autres villages du canton

LE RÉSEAU COUVRE ACTUELLEMENT 23 KM
AVEC 61 BF ET 135 ABONNÉS PRIVÉS.

GESTION

Au cours de la réalisation de la phase 1, l'ONG PADES et la direction régionale de l'hydraulique villageoise ont appuyé la population à mettre en place l'AUSEPA (sensibilisation, rédaction des textes juridiques, assemblée générale, formation). Au cours de la réalisation de la phase 2, l'AUSEPA perd son président qui était le pilier de l'association, les autres membres étant peu actifs. Il se fait aussi que le réseau est devenu très grand pour être géré par l'AUSEPA. La débandade s'est alors installée au sein de l'association. La charge est revenue complètement à l'ONG après une réunion entre HSF, la mairie, la direction régionale de l'hydraulique villageoise, le chef de canton et PADES.

Gestion par PADES

- Mis en place de l'équipe de gestion du réseau au niveau de PADES .3 personnes (1 responsable, 1 releveur, 1 plombier)
- Présentation des rapports mensuels à HSF qui les analyse et attire l'attention de PADES sur les dysfonctionnements.

PROBLEME

- PADES est une ONG à but non lucratif et ne peut pas travailler comme une entreprise
- La loi confère ces genres d'ouvrages aux communes (maîtres d'ouvrages)
- La commune doit pouvoir déléguer les services d'eau à une entreprise

QUE FAIRE

- Trouver un devancier: PADIE qui a accompagné Zio 2 et Avé 2 à la DSP. Belle opportunité, le PADES se rend alors au 1^{er} FEEM accompagné par HSF. Et échangent avec PADIE et les autres parmi lesquels SEDIF qui n'a pas hésité pour soutenir le processus DSP appui de PADIE renforcer le réseau de Tchitchao et renforcer les capacités techniques de la commune et de PADES (appui technique de PADIE, formation de l'équipe de gestion, sectorisation des BF par des compteurs pour mieux lire la consommation et détecter les fuites).

DIFFICULTES ET APPROCHES DE SOLUTIONS

Les difficultés majeures rencontrées :

- Le système de pompage installé favorise les casses et les fuites (refoulement distribution). Impératif séparer le refoulement (du réservoir à la distribution)
- Le pompage actuel sur réseau électrique est un coût financier important : (en moyenne 270000 FCFA par mois alors que la moyenne des recettes mensuelles se situe à 500000 FCFA (sans compter les réparations des casses et des têtes des robinets à remplacer). Il y a alors nécessaire de passage en solaire prévu au projet.
- Besoin d'extension du réseau dans certains quartiers: Il faut disposer du matériel et des pièces de rechange.
- La pompe est un point faible du réseau (impact important si panne) : achat d'une pompe de secours et d'un onduleur à prévoir en pièces détachées;
- Aujourd'hui le chef projet et le collecteur sont pris en charge par l'ONG. Disposer d'un fonds de roulement en attendant la stabilisation des pannes et de la consommation du courant.
- Les retards de paiement des abonnés et des fontainières: Continuer la sensibilisation et la formation des abonnés et des fontainières.

LA FACTURATION

- La communauté: Elle prend de l'eau sur les bornes fontaines a raison de 25FCFA/50l
- Les fontainiers: La facturation au niveau des fontainiers est de 375FCFA par m³, En retour, les fontainiers reçoivent 20% sur la vente d'eau réalisée,
- Les abonnements privés: La facturation au niveau des abonnés privés est de 3000 FCFA pour un taux forfaitaire de 10m³ Au-delà du taux forfaitaire le m³ revient à 375CFA,

QUELSQUES IMAGES



QUELSQUES PHOTOS



rendement hydraulique du mois	86,06%	83,84%
rendement hydraulique du mois SR1		
rendement hydraulique du mois SR2		
rendement hydraulique du mois SR3		
rendement hydraulique du mois SR4		
conso total cumulé en m3	2 914	5 269
Production cumulée en m3	3 386	6 195
rendement moyen 2025	86,06%	85,05%
incidents réseau	1 casse de tuyau, 1 fuite d'eau	1 casse de tuyau
objectif d'un bon rendement hydraulique :	80%	

**MERCI POUR VOTRE
AIMABLE
ATTENTION**